

はじめて
美術館に
いきます。

ソーシャル ストーリー
Social Story

とうきょうこくりつきんだいびじゅつかん
東京国立近代美術館



The National Museum of
Modern Art, Tokyo

きょうは、^{とうきょうこくりつきんだいびじゅつかん}東京国立近代美術館へ ^ひいく 日です。

わたしたちは、この ストーリーを ^よ読むことで、

^{びじゅつかん}美術館のこと、^{びじゅつかん}美術館の ^{なか}中で ^{かた}できることや ^{かた}すごし方について、

^し知り、^{かんが}考えることが ^{かた}できます。

それでは、^{びじゅつかん}美術館へ いきましょう！



美術館って どんな ところ？

とうきょうこくりつきんだいびじゅつかん つぎ さくひん
東京国立近代美術館には、次のような 作品が あります。

にほん ほかの くに
日本や ほかの 国で つくられた

ねん まえから こんにち え ちょうこく
120年くらい まえから 今日までの 絵や 彫刻などが、

やく まん てん
約1万3000点 あります。

このうち、200点ほどを、

きせつ テーマに あわせて てんじ しよぞうさくひんてん
季節や テーマに あわせて 展示しています（所蔵作品展）。

また、ある期間だけ ほかの びじゅつかん さくひん か
また、ある期間だけ ほかの 美術館などから 作品を 借りて

てんらんかい きかくてん
展覧会が おこなわれることも あります（企画展）。

これらは、美術館の なか ある てんじしつ み
これらは、美術館の 中に ある「展示室」で 見ることも できます。

さくひん ひと さくひん なまえ さくひん とし
作品をつくった 人《 作品の 名前 》 作品が つくられた 年
という順番で 書かれています。

- | | | | |
|---|---------------------|---|--------|
| ① | きし だりゆうせい
岸田劉生 | どうろ ど て へい きりとおしのしゃせい
《 道路と土手と塀（切通之写生） 》 | 1915年 |
| ② | うえむらしようえん
上村松園 | ぼし
《 母子 》 | 1934年 |
| ③ | たかむらこう たろう
高村光太郎 | て
《 手 》 | 1918年頃 |
| ④ | パウル・クレー | はな き ちゅうしやう
《 花ひらく木をめぐる抽象 》 | 1925年 |



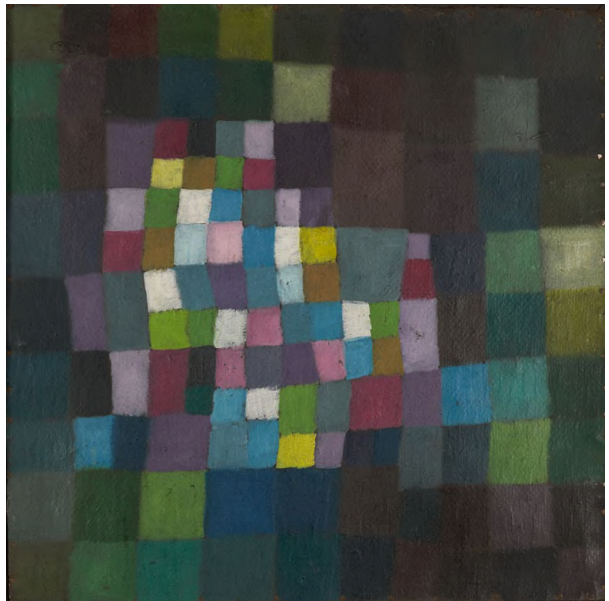
①



②



③



④

美術館へ いく まえに



とうきょうこくりつきんだいびじゅつかん
東京国立近代美術館のウェブサイト (www.momat.go.jp)

びじゅつかん
美術館へ いく まえに、ウェブサイトを見ます。



このウェブサイトでは、

てんらんかい
展覧会や イベントなどの さまざまな 情報を 知ることができます。

てんらんかい
展覧会の チケットを、事前に 買うことも できます。

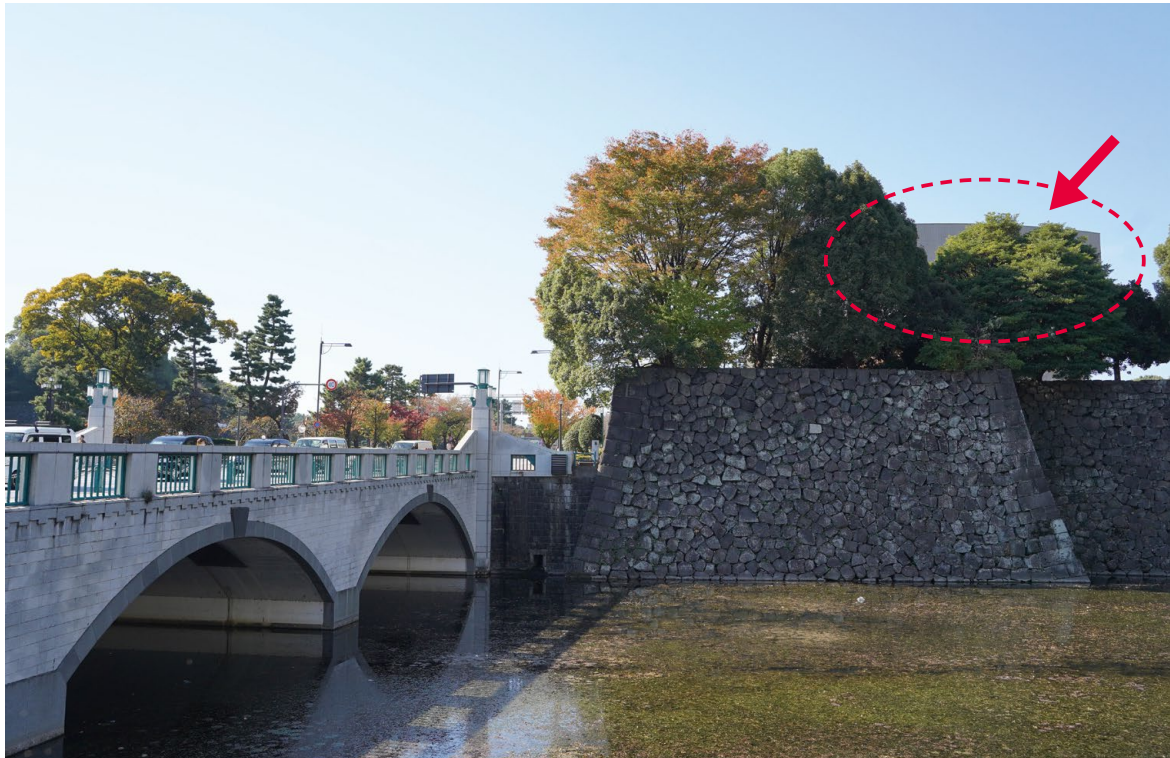
むりょう
無料で 見られる 場合もあるので、ウェブサイトを よく 確認します。



メモ

いく まえに メモしたいことが あれば ^か書きます。

びじゅつかん とうちやく
美術館に 到着！



びじゅつかん とうきょう きた まるこうえん
美術館は、東京の北の丸公園にあります。

たけはしえき ほうめん はし
竹橋駅の方面から橋をわたると、

むかし しろ いしがき き
昔のお城の石垣があることに気がつきます。

びじゅつかん たてもん いしがき がわ
美術館の建物は、石垣のむこう側にあります。

たてもん とうきょうこくりつきんだいびじゅつかん
その建物が、東京国立近代美術館です。

びじゅつかん 美術館への
いりぐち 入口と
かさた 傘立て



びじゅつかん いりぐち かい しょうめんよこ
美術館の 入口は、1階の 正面横に あります。



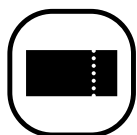
なが かさ も
長い 傘を 持っているときは、

そと おいてある かさた かし い
外に おいてある 傘立てに 傘を 入れ、カギを とります。

かさた
傘立ての カギは、なくさないように

ポケットや カバンの なか
中に しまいます。

チケットを ^か 買う ^{ばしょ} 場所



^{いりぐち} 入口に ^いく ^{まえ}に、チケットを ^か 買います。

チケット売り場で ^う 見たい ^ば 展覧会の ^み 名前を ^{てんらんかい} 伝えて、^{なまえ} ^{つた}



チケットを ^か 買、^う 受けとります。

^{むりょう} 無料で ^み 見られる ^{ばあい} 場合は、チケットを ^か 買わずに ^{はい} 入ります。

わからないときは、^{ちか} 近くに ^いる ^{スタッフ}に ^き 聞きます。

^{こんざつ} 混雑しているときは、^{じぶん} 自分の ^{じゆんばん} 順番が ^くるまで、

^{れつ} 列に ^ならんで ^ま 待ちます。

エントランスホール



びじゅつかん なか はい
美術館の 中に入ると、

てんじしつ ひろ
展示室につながる 広い「エントランスホール」があります。

エントランスホールをはじめ 美術館の 中は、

こんざつ
混雑していたり、さわがしいことも あります。

ひと ころ
人に ぶつかったり、転んだりすると ケガをするので、

ゆっくり ある
歩きます。

インフォメーション



美術館には、わたしたちを 迎えてくれる、

さまざまな スタッフが はたらいています。

なにか 聞きたいことが あるときや、助けが 必要なときは、

エントランスホールの「インフォメーション」を はじめ、

美術館にいる スタッフに たずねることができます。

そうすれば、その スタッフは よろこんで 手伝ってくれます。

びじゅつかん
美術館で はたらいている スタッフたち



インフォメーションなど、^{たてもの}建物の^{なか}中に いる スタッフ



^{けいび}警備スタッフ

トイレと コインロッカー



(1階)



トイレは、1階の エントランスホールや、2階と 4階に あります。



コインロッカーは、1階に あります。コインロッカーを 使えば、

カバンを 持たないで 展示を 見ることが できます。

コインロッカーの 中に カバンを おいたら、

100円玉を 入れて カギを しめます。

とった カギは、なくさないように

ポケットや おさいふの 中に しまいます。

100円玉は、カギを あけるときに 戻ってきます。

さくひん たの ほうほう
 作品を もっと 楽しむ 方法



びじゅつかん つぎ しゅるい ようい
 美術館では、次の「セルフガイド」を 2種類 用意しています。

この さっし つか さくひん み
 冊子を使うと、作品を見る ポイントが わかり、

え み たの
 絵などを見るのが もっと 楽しくなります！

さっし つか う
 冊子を使いたいときは、インフォメーションで 受けとります。



① こどもセルフガイド (しょうがくせい ちゅうがくせい む
 小学生、中学生 向け)

てんじしつ か えんぴつ つか
 展示室で 書きこむときは、鉛筆を 使います。

スマートフォンを つか み
 使って 見ることも できます。

② セルフガイドプチ & みつけてビンゴ

しょうがくせい ちい む
 (小学生と 小さな こども 向け)



こどもセルフガイド
 (スマホ版)

てんじしつ
展示室への

いりぐち
入口

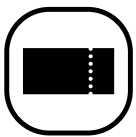


これから、^{さくひん}作品を ^み見に ^{てんじしつ}展示室へ いきましょう！

^{てんじしつ}展示室は「^{しょぞうひん}所蔵品ギャラリー」（^{かい}2～4階）と

「^{きかくてん}企画展ギャラリー」（^{かい}1階）が あり、

それぞれ ^{いりぐち}入口が ^わ分かれています。



てんじしつ はい 展示室に入るときには、チケットが 必要です。

それぞれの てんじしつ いりぐち 展示室の入口には、スタッフが います。

スタッフに チケットなどを み 見せてから、はい 入ります。

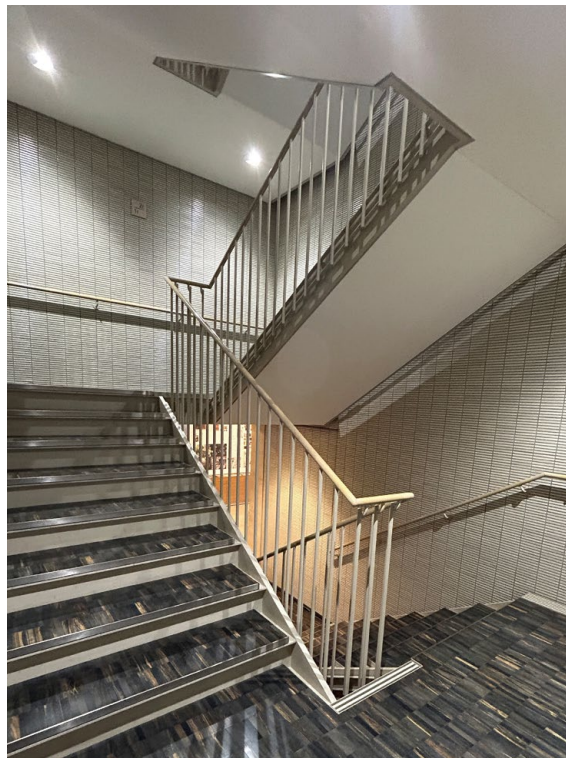
チケットは なくさないように します。

しょぞうひん

所蔵品ギャラリーへ いくとき



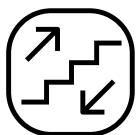
(1階)



(1階から2階)



「所蔵品ギャラリー」(2~4階)の展示室へは、
エレベーターか階段でいくことができます。



てんじしつ
展示室



しよぞうひん
所蔵品ギャラリー (3階) かい

てんじしつ
展示室では、え ちようこく
絵や 彫刻などの たくさんの さくひん み
作品を 見ることが できます。

てんじしつ なか こんざつ
展示室の 中は、混雑していることも あります。

ひと さくひん よ ひかり
また、人にも 作品にも ちょうど 良い 光にするために、

すこ くら
少し 暗いところも あります。

てんじしつ なか さくひん み
展示室の 中で 作品を 見るとき



しよぞうひん かい
所蔵品ギャラリー（4階）



てんじしつ ある
展示室では、ゆっくり 歩き、
はな ちい こえ はな
話すときは 小さな 声で 話します。



さくひん たいせつ
また、作品は とても 大切なもの です。



よごれたり、こわれないように、作品には 触りません。



さくひん み からだ さくひん ふ
作品を 見るときは、体が 作品に 触れないように します。

ゆか めじるし
そのために、床に「さく」や「テープ」などの 目印が あります。

しゃしん めじるし さ み
写真のように、目印より うしろに 下がって 見ます。

さくひん はい
作品が「ガラスの ケース」に 入っているときや、

だい うえ
「台」の 上におかれています、

ガラスの ケースや だい さわ み
ガラスの ケースや 台に 触ったり、よりかからないように 見ます。

やす ばしよ
休む 場所



なが へ や かい
眺めのよい部屋 (4階)



てんじしつ かい なが へ や
展示室の 4階に ある 「眺めのよい部屋」は、
やす ばしよ
休むことが できる 場所です。

てんじ み あいだ
展示を 見ている 間に、
しずかに すごすことが できます。

びじゅつかん
ほかにも、美術館の さまざまなところに ある
やす
イスに すわって 休むことが できます。



ち か かい こうどう
地下1階の「講堂」では、

てんらんかい びじゅつ はなし き
展覧会や 美術についての お話を 聞くことも あります。

びじゅつかん さんか
美術館で おこなわれる イベントや プログラムに 参加して、

たの
楽しむことも あります。

アートライブラリ (図書室)



かい
2階にある「アートライブラリ」は、

てらんかい さくひん ほん ぼしよ
展覧会や 作品についての 本がある 場所です。

ほん よ
本を読むことができます。

よ ほん もと ぼしよ かえ
読んだ 本は、元の 場所か カウンターに 返します。



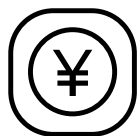
レストラン



ラー・エ・ミクニ



^{かい}
2階に ある 「レストラン」は、
^{しょくじ} ^{ばしょ}
食事をする 場所です。



おなかが すいたときは、
フランス料理などを ^{たの}楽しむことが できます。

ミュージアムショップ



^{かい}1階に ^{ある}「ミュージアムショップ」は、
^{てらんかい} 展覧会や ^{さくひん} 作品の ^{ポストカード} や ^{グッズ} などを、
^う 売っている ^{みせ} お店です。

^{みやげ} お土産を ^か 買うことが ^{できます} できます。

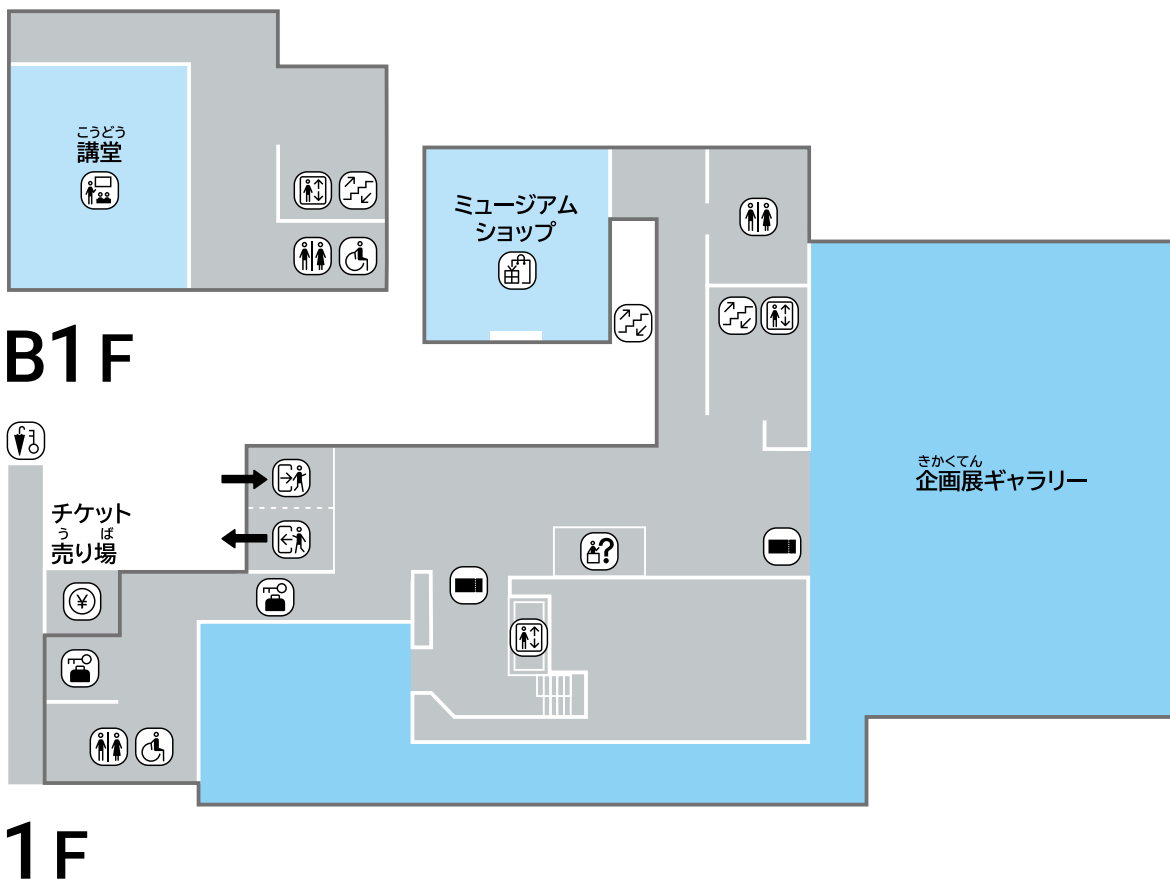
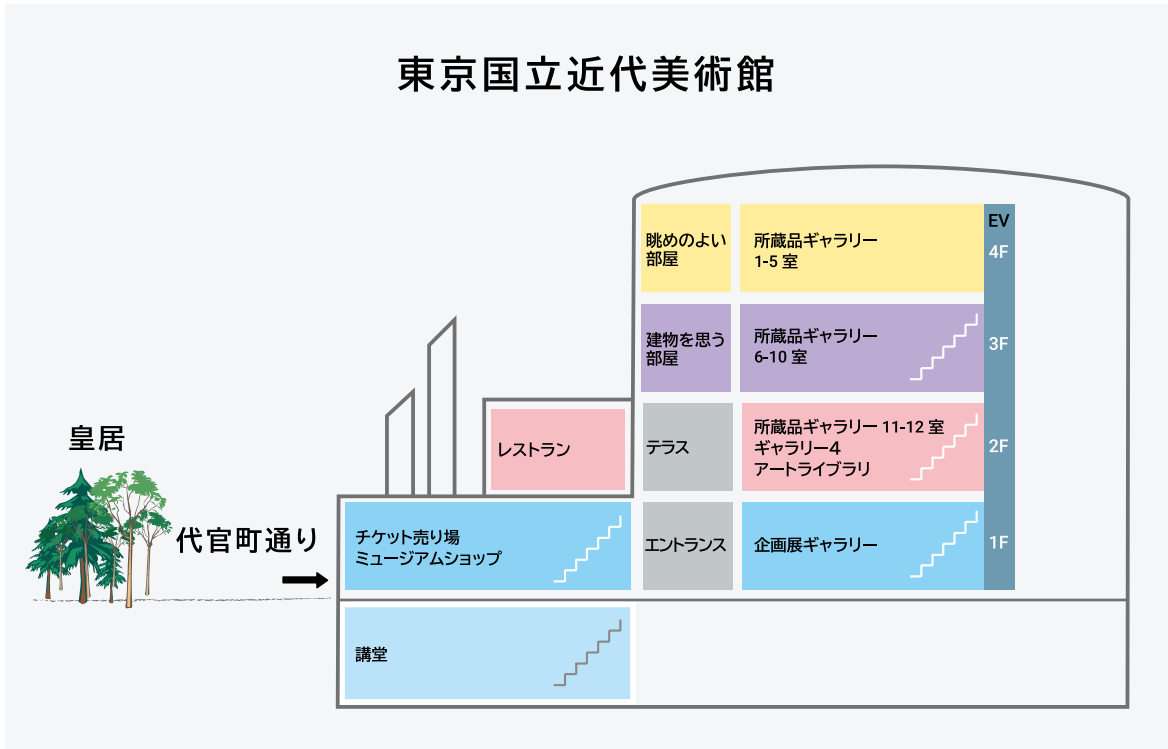


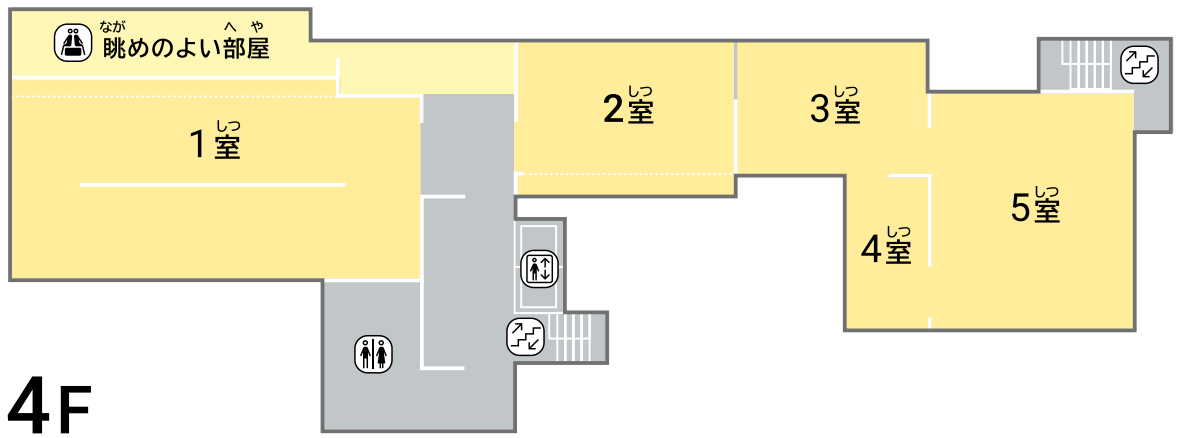
かい いりぐち よこ でぐち
1階の 入口の 横が、出口です。

コインロッカーや 傘立てに、

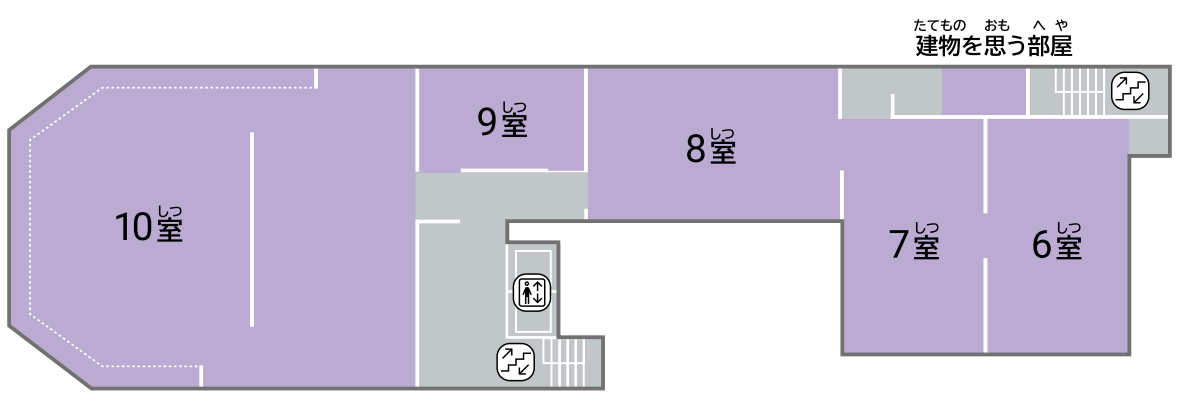
カバンや 傘を あずけている 場合は、忘れないで 持ち帰ります。

びじゅつかんない
美術館内マップ

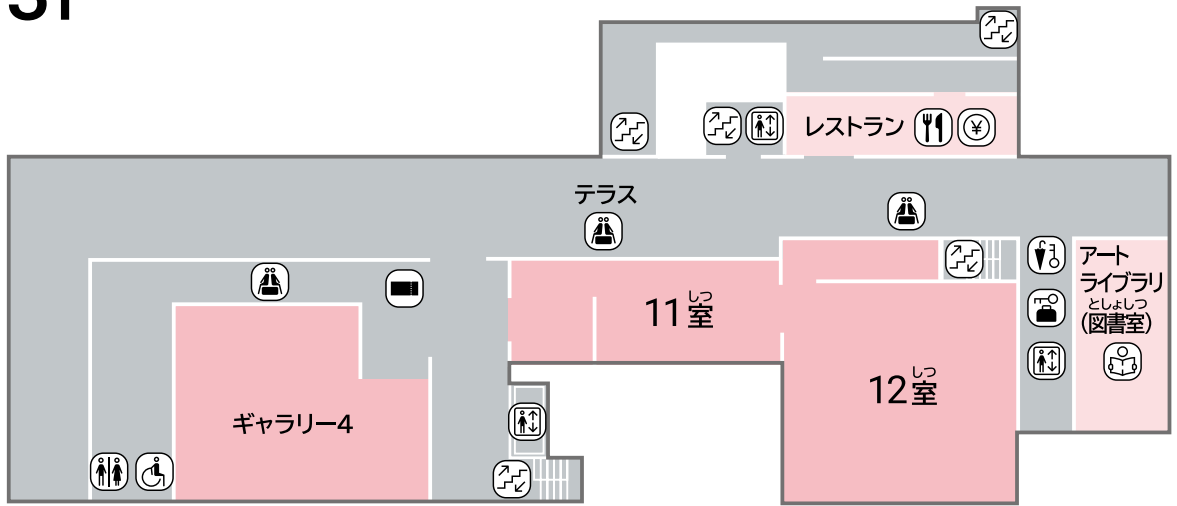




4F



3F



2F

- いりぐち であち かさた コインロッカー トイレ かいたん 階段 エレベーター
- インフォメーション チケットを みせる かね はら やす ばしよ

とうきょうこくりつきんだいびじゅつかん じょうほう
東京国立近代美術館の 情報

びじゅつかん たの
美術館では、だれもが 楽しめるように、
さまざまな プログラムを 用意しています。
プログラムについての くわしい 情報を 知りたいときは、
びじゅつかん まな たいけん
美術館の ウェブサイトの「学びと体験」を
クリックすると、確認できます。

ウェブサイト：www.momat.go.jp



とうきょうこくりつきんだいびじゅつかん
東京国立近代美術館
トップページ

なにか かくにん
確認したいことがあるときは、
つぎ れんらくさき き
次の [連絡先] に 聞くことができます。

れんらくさき
[連絡先]

でん わ
電 話：050-5541-8600 (ハローダイヤル)

メ ー ル：edu ★ momat.go.jp (★を @ にして送ります)
アットマーク おく

じゅう しょ
住 所：〒102-8322 とうきょうと ちよだく きた まるこうえん
東京都 千代田区 北の丸公園 3-1



メモ

びじゅつかん たの
美術館を 楽しむ



びじゅつかん いちにちじゅう ひと
美術館に 一日中 いる人も いれば、

みじか じかん す ひと
短い 時間を 過ごす人も います。

ひとり ひとつの さくひん み ひと
また、一人で ひとつの 作品を じっくりと 見る人も、

いっしょ さくひん み かん つた ひと
だれかと 一緒に 作品を 見て、感じたことを 伝えあう人も います。

たの かた ひと
楽しみ方は、人それぞれです。

たいせつ
大切なのは、わたしたち それぞれの ペースで

びじゅつかん じかん たの
美術館での 時間を 楽しむことです。

さいご にほん こくりつびじゅつかん とうきょう きょうと おおさか かなざわ
最後に、日本の 国立美術館は、東京・京都・大阪・金沢に

あわせて 7か所 あります。

7つとも、だれでも いくことが できます。

にほんかくち こくりつびじゅつかん たび たの
日本各地の 国立美術館への 旅も、楽しんでください！



きょうとこくりつきんだいびじゅつかん きょうと
京都国立近代美術館(京都)



こくりつこうげいかん かなざわ
国立工芸館(金沢)



こくりつこくさいびじゅつかん おおさか
国立国際美術館(大阪)



こくりつしんびじゅつかん とうきょう ろっぽんぎ
国立新美術館(東京・六本木)



こくりつせいようびじゅつかん とうきょう うえの
国立西洋美術館(東京・上野)



こくりつえいが とうきょう きょうばし
国立映画アーカイブ(東京・京橋)



とうきょうこくりつきんだいびじゅつかん とうきょう たけばし
東京国立近代美術館(東京・竹橋)



Social Story とは？

「Social Story (ソーシャルストーリー)」とは、主に 発達障害 (神経発達症) の方と

その家族や 関係者を サポートする 社会学習ツールです。社会的な 状況や 行為などを、

絵や 写真を 使い、やさしい 文章で 説明します。当事者と 関係者とが、

そのときの 状況や 活動内容などの 情報を 互いに 理解し、安心できる 状態を つくることを

目的としています。

独立行政法人国立美術館では、発達障害の方を はじめ、美術館を はじめて 訪問する方、

利用に 不安を 感じる方などが、どなたでも 国立美術館を 楽しみながら 過ごすことが できるよう、

当事者や 医療関係の 専門家の 協力を 得ながら、この ストーリーを 作成しました。

ストーリーでは、写真や 文章で 入館から 退館までの 様子が 説明されています。

建物の 内外での ルールを 事前に 知ること、見通しを 持って、

安心して 過ごす 手助けとなるように 構成しています。

国立アトリサーチセンター (NCAR) の ウェブサイトでは、

国立美術館 7か所の ストーリーを 公開しているので、

訪問まえに お使いください。ご来館を お待ちしています。

ウェブサイト www.ncar.artmuseums.go.jp



国立アトリサーチセンター
ウェブサイト

Social Story はじめて 美術館に いきます。

東京国立近代美術館

企画・編集 国立アトリサーチセンター

編 集 東京国立近代美術館

デザイン スタビーデザイン

表紙装画 宇田川 一美

写真 真 米津 いつか (5~8・10~16・19・22[下]・25 頁)

発行日 2023年3月31日 初版

発行 独立行政法人国立美術館 国立アトリサーチセンター

住 所 〒102-0073 東京都 千代田区 九段北 1-13-12 北の丸スクエア 2F

電 話 03-6910-0637 (ラーニンググループ 代表番号)

メールアドレス learning★artmuseums.go.jp (★を @ にして送ります)



独立行政法人国立美術館

国立アートリサーチセンター

National Center for Art Research



東京国立近代美術館